

**PROGETTO «MODELLO DI UN SISTEMA PER IL  
SUPPORTO INTEGRALE ALLA POPOLAZIONE IN  
ZONA DI CONTAMINAZIONE RADIOATTIVA»**

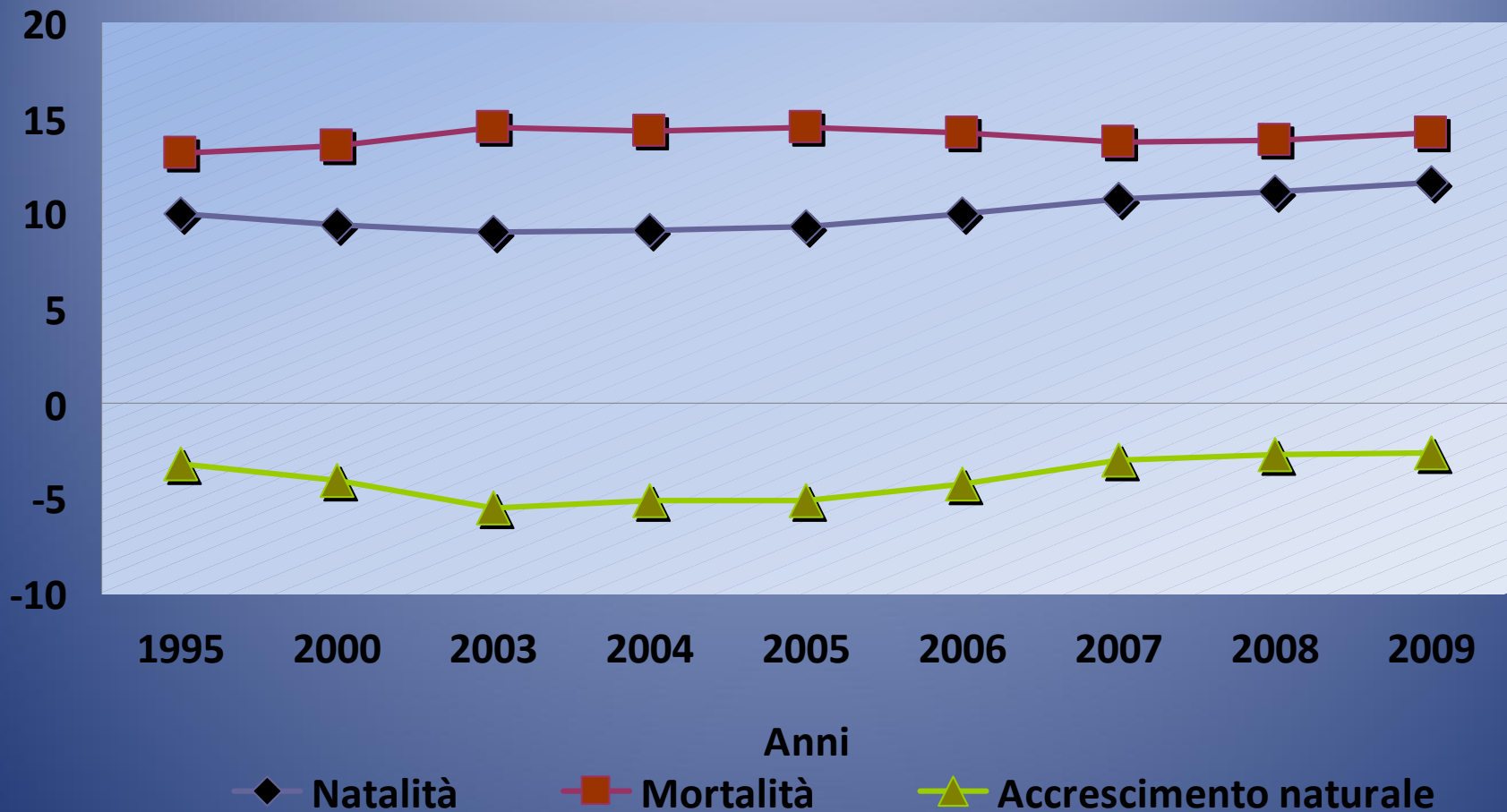
**PROF. Y.I.BANDAZHEVSKY,  
CENTRO ANALITICO DI COORDINAMENTO  
«ECOLOGIA E SALUTE»,  
KIEV, 2010**

[center.by.ukr@gmail.com](mailto:center.by.ukr@gmail.com)

[chernobyl-today.org](http://chernobyl-today.org)

La situazione demografica nelle regioni colpite dalla catastrofe della centrale nucleare di Chernobyl è catastrofica: la mortalità supera di alcune volte la natalità.

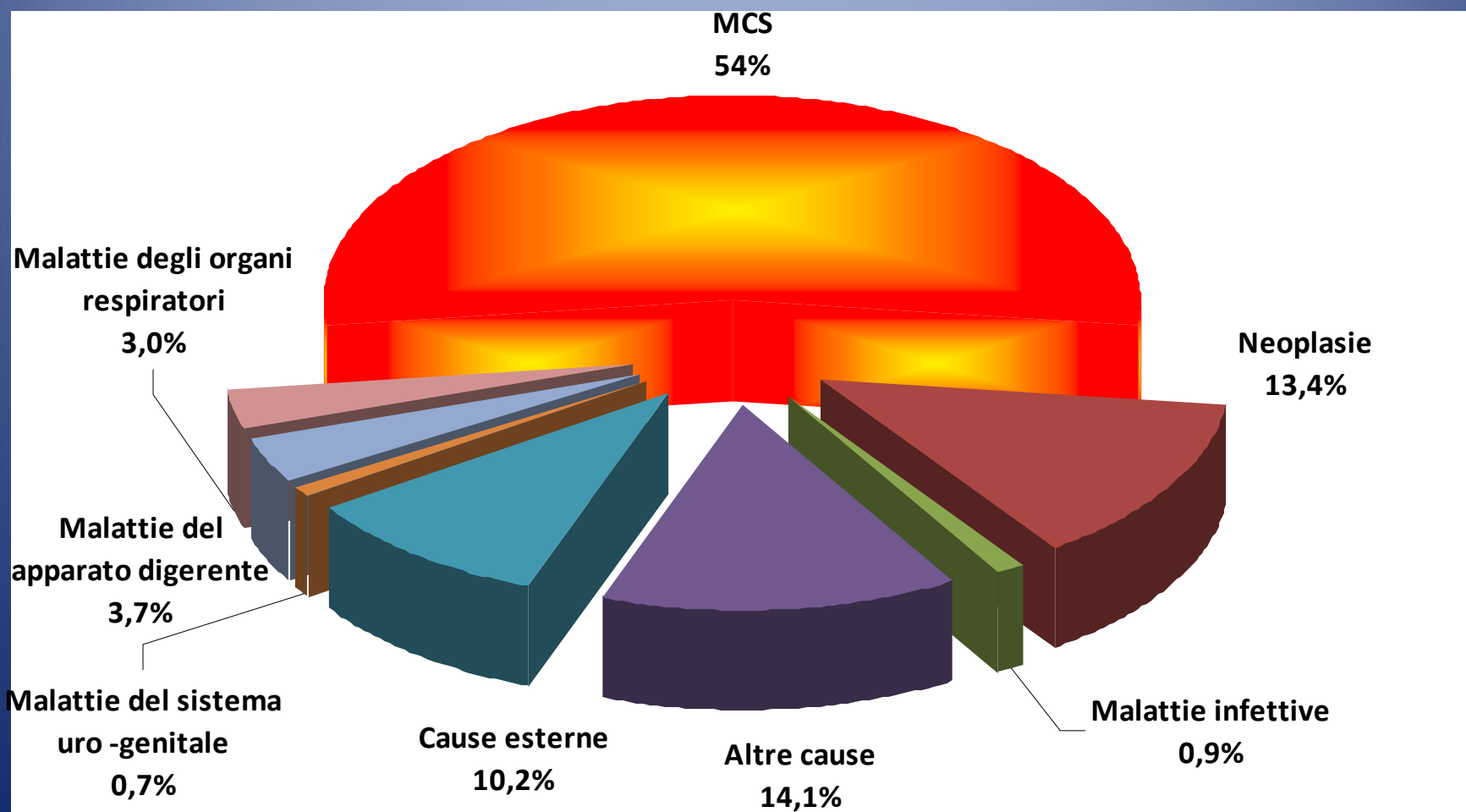
Nella Repubblica di Belarus, a partire dal 1994, l'indice demografico (ovvero la differenza tra l'indice di natalità e quello di mortalità) ha un valore negativo, pari al 5,9% .



Natalità, mortalità, accrescimento naturale della popolazione in Belarus ogni 1000 persone

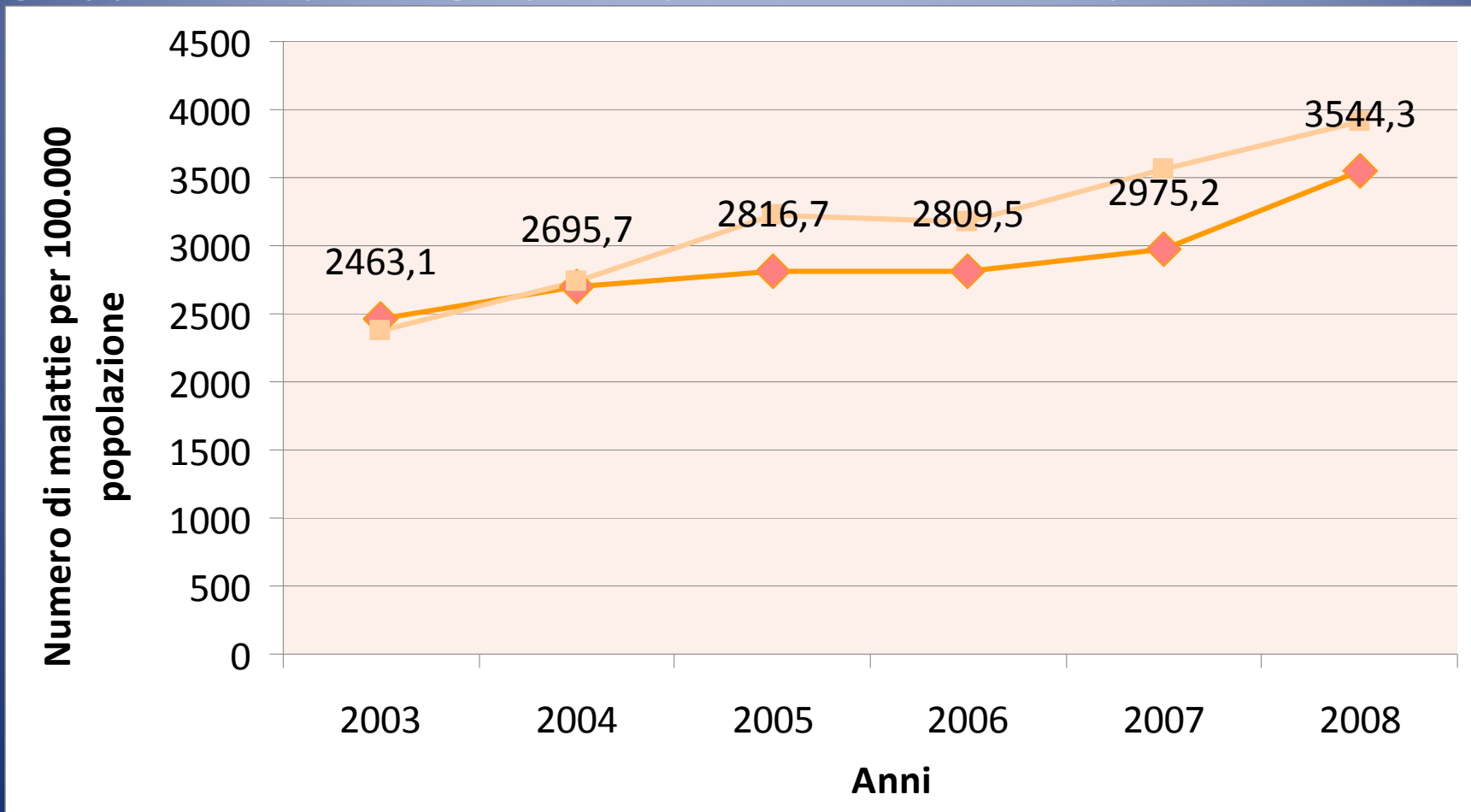
La mortalità elevata della popolazione è legata, in maggior parte, alle patologie cardiovascolari e alle neoplasie maligne, di cui si ha un aumento costante ogni anno.

Le malattie del sistema cardiocircolatorio (MCS) sono la causa principale di mortalità nella popolazione adulta. Nel 2009 il numero delle persone decedute per MCS è aumentato del 2,9% rispetto al 2008, pari al 54% del totale dei morti. Le neoplasie sono la seconda causa principale di mortalità: 13,4% del totale dei morti.

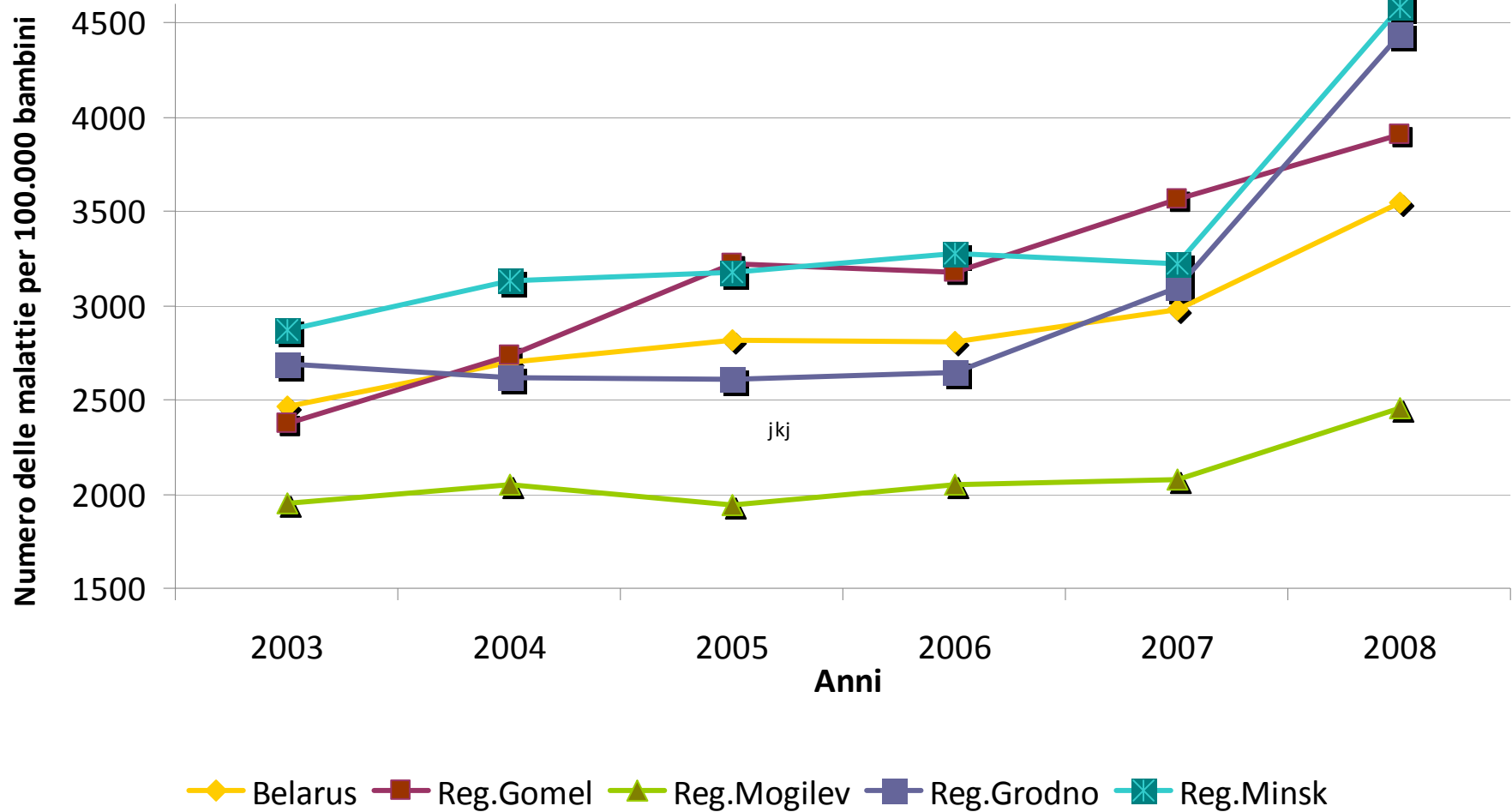


Schema delle cause di morte nel 2009 nella Repubblica di Belarus

Negli ultimi anni si è avuto un aumento delle malattie primarie nella popolazione adulta, così come all'interno di ogni singolo gruppo delle patologie più importanti: MCS e neoplasie.

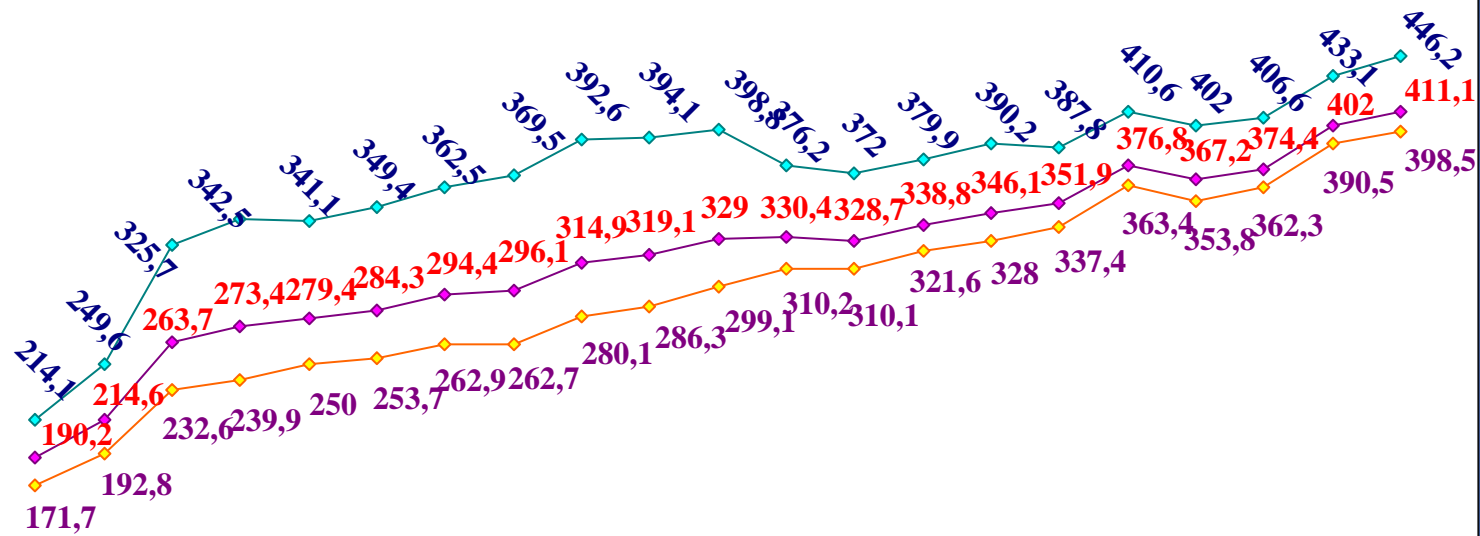


Aumento delle malattie primarie nella popolazione adulta nella Repubblica di Belarus, periodo 2003-2008 (totale delle malattie per 100.000 persone)



Dinamica delle malattie primarie del sistema cardiocircolatorio negli adulti della Repubblica di Belarus (totale delle malattie per 100.000 persone)

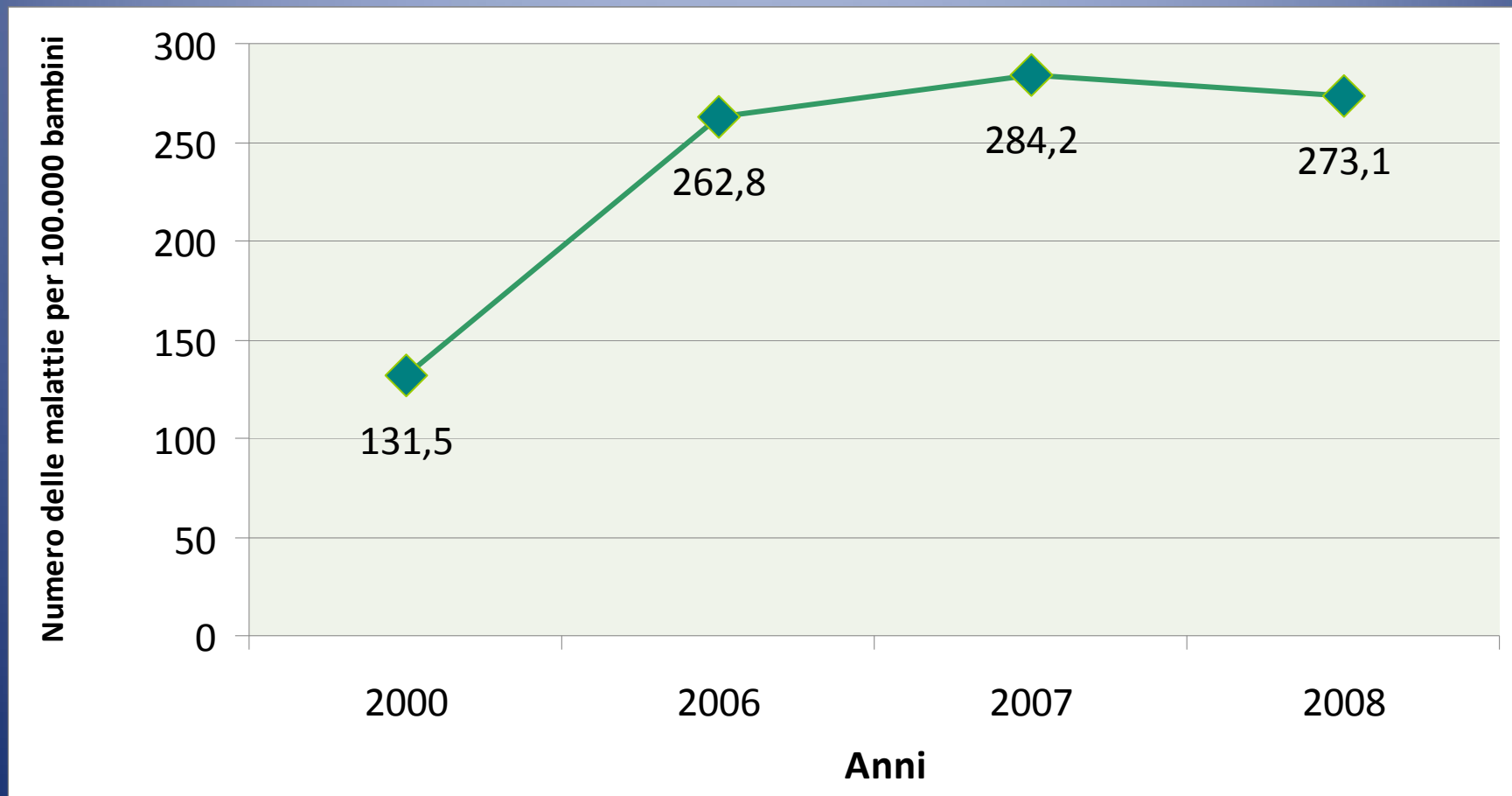




	1980	1985	1990	1991	1992	1993	1994	1995	1996	1997	1998	1999	2000	2001	2002	2003	2004	2005	2006	2007	2008
◆ Totale popolaz	190	215	264	273	279	284	294	296	315	319	329	330	329	339	346	352	377	367	374	402	411
◆ in città	172	193	233	240	250	254	263	263	280	286	299	310	310	322	328	337	363	354	362	391	399
◆ in villaggi	214	250	326	343	341	349	363	370	393	394	399	376	372	380	390	388	411	402	407	433	446

Neoplasie maligne nella popolazione di Belarus (per 100.000 persone)

Un'analoga tendenza, negli ultimi 8 anni, si è verificata nei bambini: il numero di malattie primarie da neoplasia è raddoppiato.



Dinamica delle malattie primarie da neoplasia nei bambini in Belarus (totale malattie per 100.000 bambini)

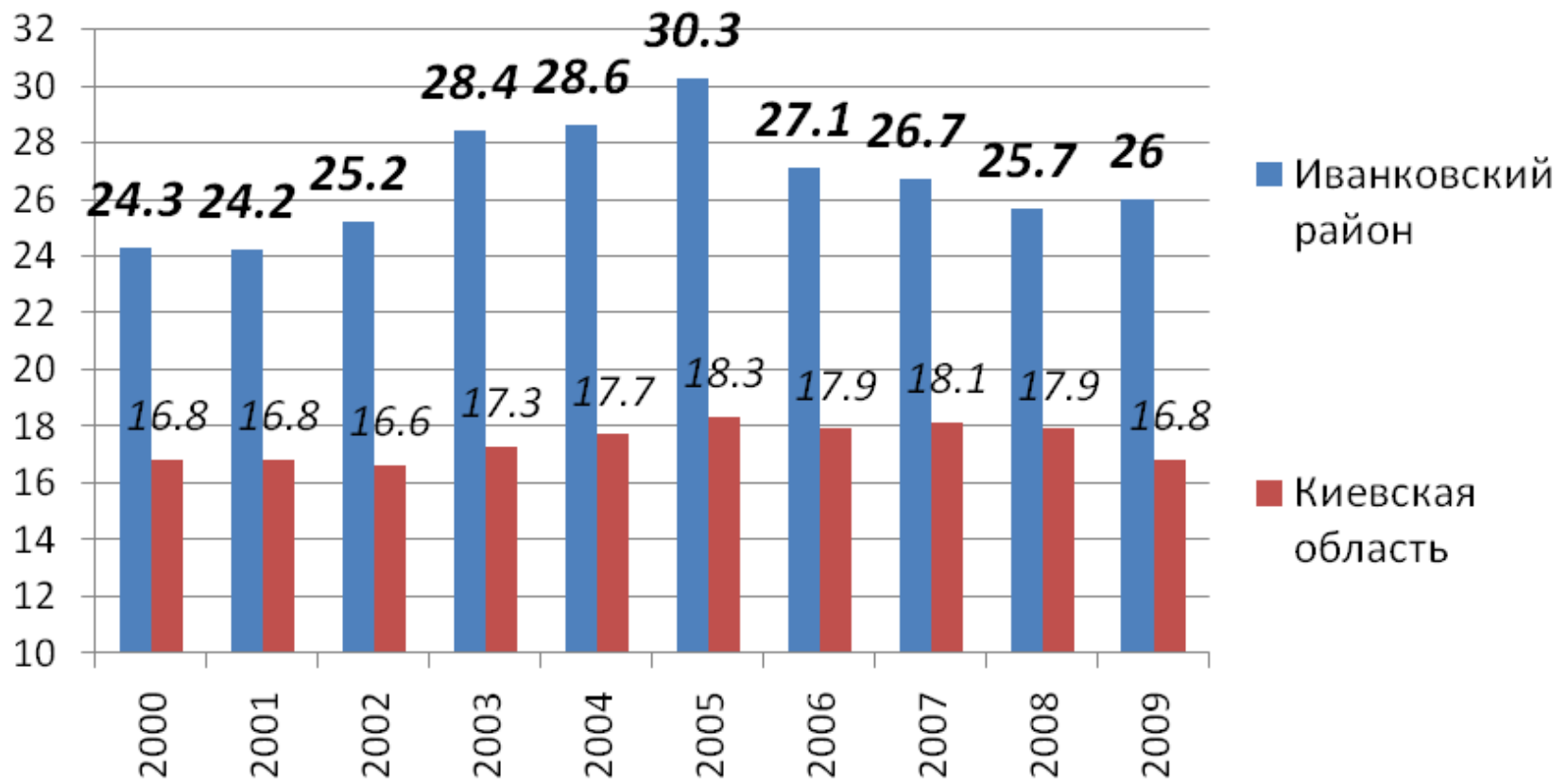
Il calo della natalità è condizionato anche da disfunzioni del sistema riproduttivo maschile e femminile, dalle patologie di sviluppo intrauterino.

Si è avuto un aumento di malattie primarie da anomalie congenite e malformazioni di sviluppo.



Dinamica delle malattie primarie con anomalie congenite e malformazioni dello sviluppo nei bambini di Belarus (totale malattie per 100.000 bambini)

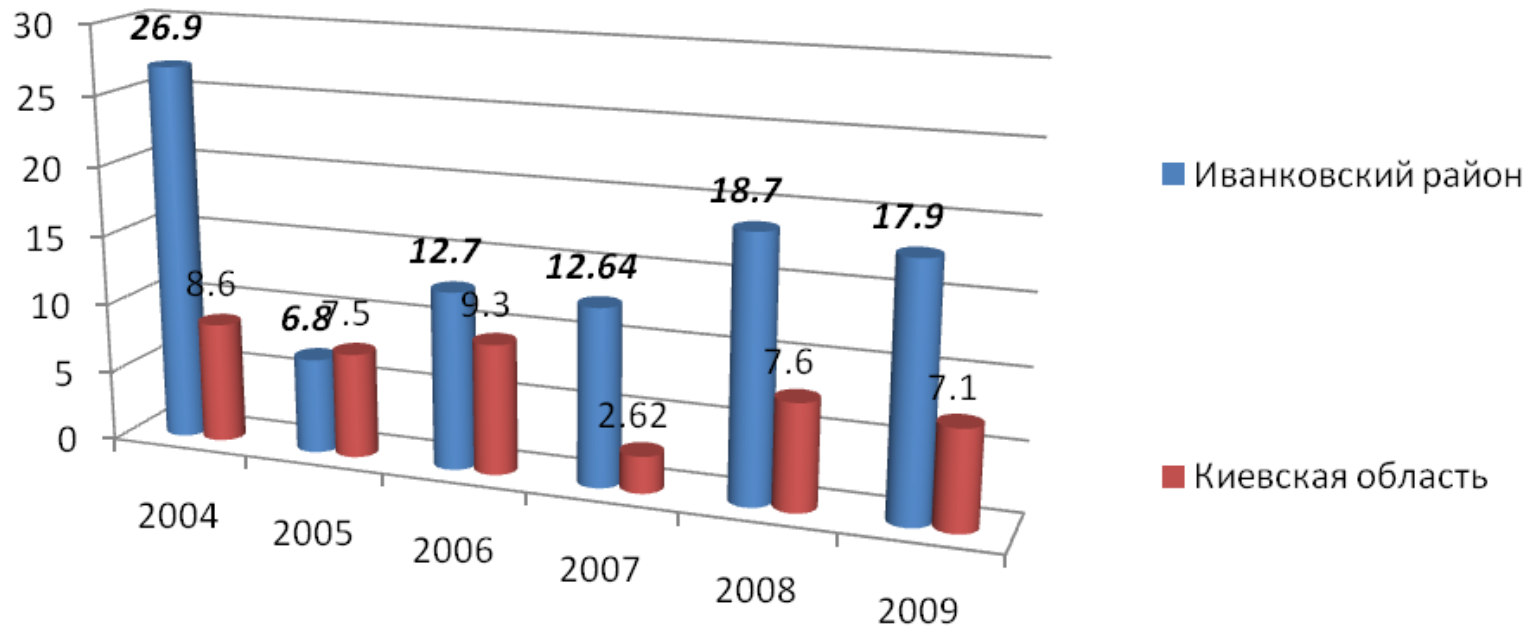
Situazione analoga si è verificata e si verifica nella maggior parte delle regioni dell' Ucraina, colpite dalla catastrofe nucleare di Chernobyl; in particolare nella provincia di Ivankov nella regione di Kiev, vicino alla centrale nucleare di Chernobyl.



Valori di mortalità nella provincia di Ivankov (linea blu) rispetto a quelli della regione di Kiev (linea rossa) / per 1000 persone)

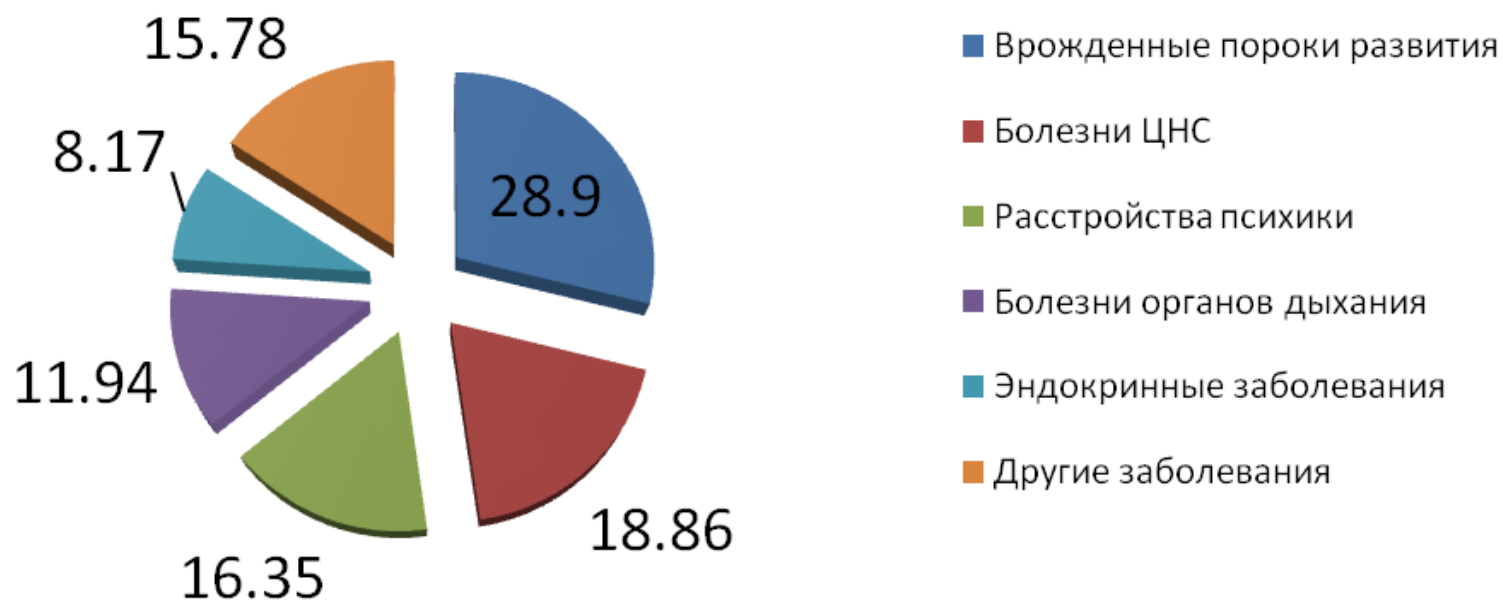


Distribuzione dei valori di mortalità nella popolazione adulta nella provincia di Ivankov (73,6% Malattie del sistema cardiocircolatorio; 7,5% neoplasie maligne; 3,9% apparato digerente; 1,2% altre cause)

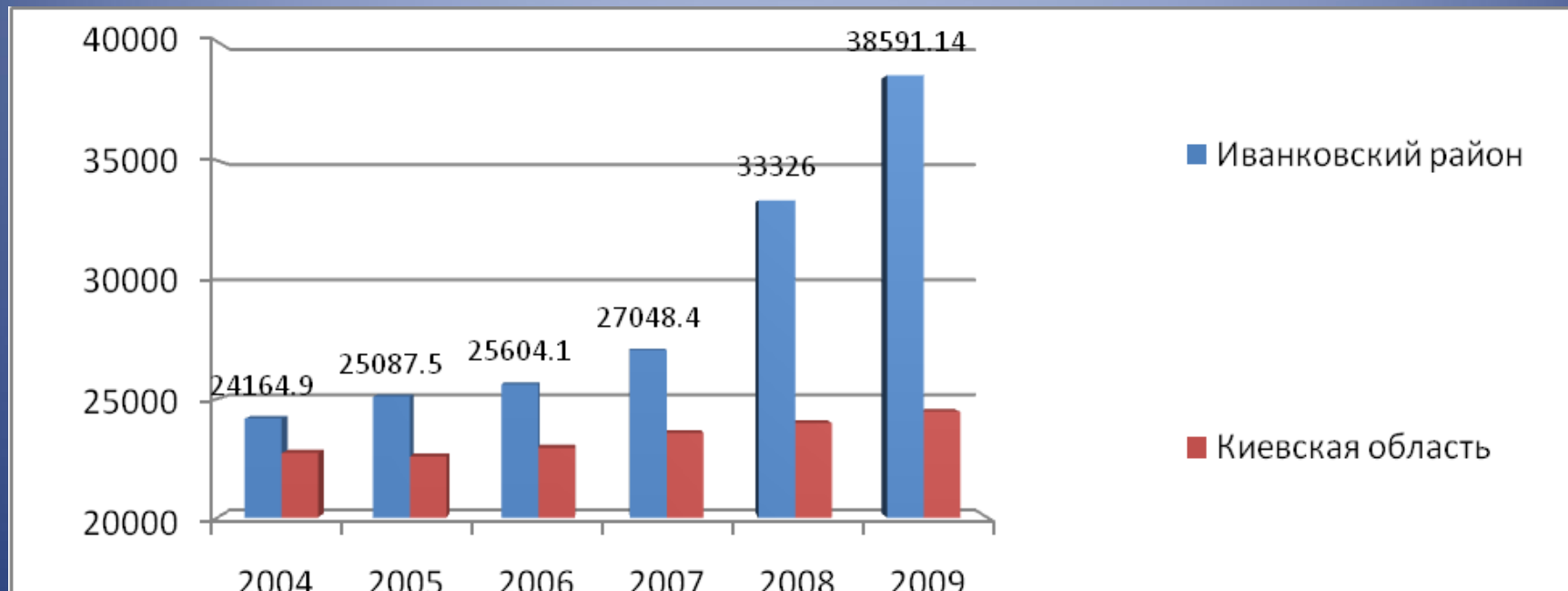


Valori di mortalità nei bambini nella provincia di Ivankov /per 100.000 bambini (linea blu, provincia di Ivankov; linea rossa, regione di Kiev)

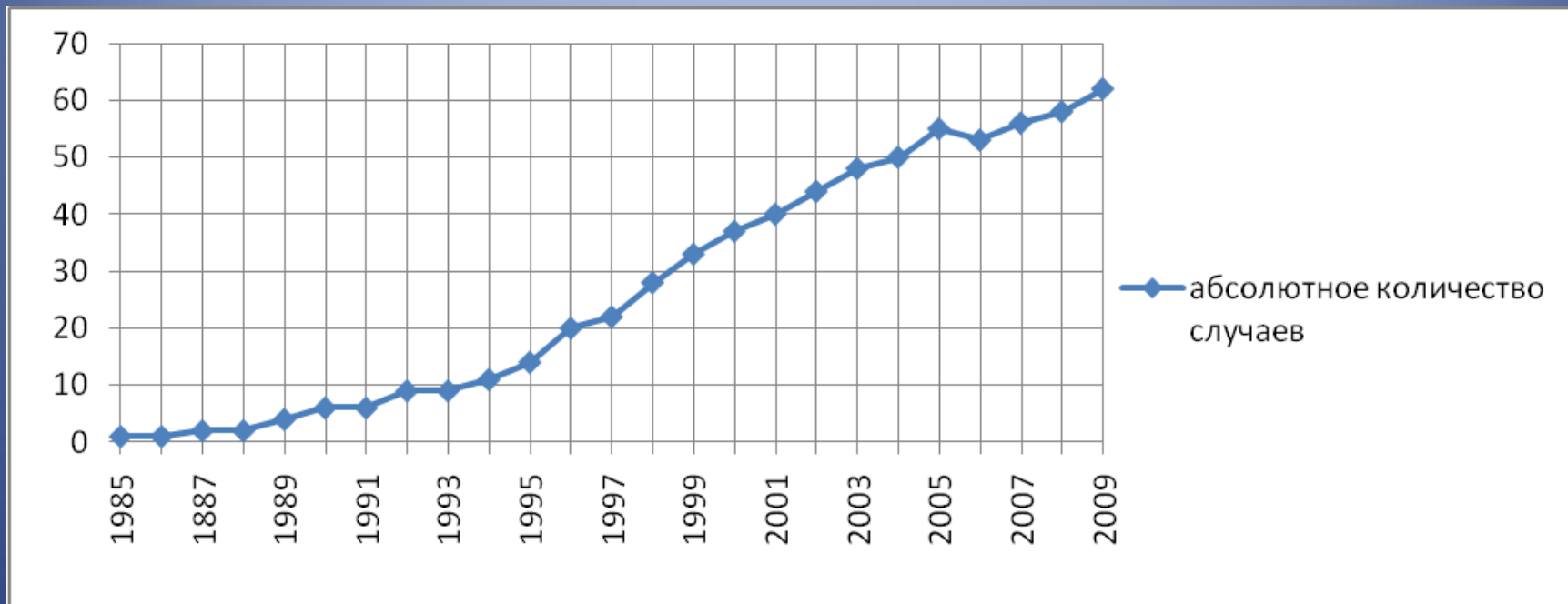




Cause di invalidità nei bambini nella provincia di Ivankov: 28,9% malformazioni congenite; 18,86% patologie del sistema nervoso centrale; 16,35% disturbi di ordine psichico; 15,78% patologie di diverso tipo; 11,94% patologie dell'apparato respiratorio; 8,17% patologie endocrine)



Morbilità generale infantile nei bambini da 0 a 17 anni nella provincia di Ivankov / per 10.000 di popolazione infantile (linea blu, provincia di Ivankov; linea rossa, regione di Kiev)



Diffusione del tumore della tiroide nella provincia di Ivankov nel periodo dal 1985 al 2009

La preoccupazione odierna è data da una situazione radioattiva complicata nella maggior parte dei territori colpiti.

Il pericolo principale per la salute della popolazione è rappresentato dai radionuclidi del **Cs-137** e dello **Sr-90**, **incorporati nei prodotti alimentari.**

Il territorio di molte regioni in Ucraina e nella Repubblica di Belarus è contaminato anche da agenti di natura chimica e fisica (piombo, pesticidi, complessi di azoto), che, a loro volta, in combinazione con gli elementi radioattivi, diventano estremamente pericolosi per la salute delle persone e degli animali.

# Obiettivo principale del progetto –

Creazione di un **modello operativo per un sistema di supporto alla popolazione in condizioni di irradiazione, come possibilità di cambiamento per migliorare la situazione demografica e la salute della popolazione che abita nelle regioni colpite dalla catastrofe di Chernobyl.**

Alla base ci devono essere i principi per una difesa antiradioattiva, collettiva ed individuale.

Dopo un'analisi della situazione creatasi in seguito alla catastrofe di Chernobyl e dopo varie consultazioni con i rappresentanti dell'amministrazione locale, si é deciso di scegliere la provincia di Ivankov nella regione di Kiev, che, a tutt'oggi, rappresenta una delle zone più contaminate dai radionuclidi del Cs-137 e dello Sr-90.

# Indirizzo № 1 del modello

Realizzare una carta aggiornata e reale della contaminazione radioattiva del territorio della provincia di Ivankov, come base per eseguire interventi di miglioramento cardine nella catena biologica «terra – pianta – animale - uomo».



# Indirizzo № 2 del modello

Assicurare un'alimentazione sana, preventiva e razionale della popolazione della regione di riferimento del modello;

Assicurare un controllo radioattivo della popolazione della regione di riferimento del modello.

# Indirizzo № 3 del modello

Organizzare un supporto informativo rivolto alla comunità internazionale sullo stato di salute della popolazione e sui fattori che la determinano (nesso causa - effetto) con lo scopo di attirare, considerando la disinformazione esistente, l'attenzione necessaria ed il sostegno umanitario.

Assicurare un supporto informativo alla popolazione della provincia di riferimento del modello.

# chernobyl-today.org

chernobyl-today.org mobile/online/eng/

Boîte de réception Hotmail Personnaliser les liens Windows Media Windows Langue russe et Russie Google Apprendre le russe Monde presse journaux ALTER-EU | The Allian... Autres favoris

## Международная солидарность ЧЕРНОБЫЛЮ

🇷🇺 🇫🇷 🇬🇧

Координационный аналитический центр «Экология и здоровье»

Международный синдикат помощи ликвидаторам Чернобыльской атомной электростанции и жертвам ядерных воздействий

Французская Ассоциация «Друзья Юрия Банджевского»

- » Главная
- » Деятельность
- » Новости
- » Контакты

поиск...

Буду делать сайт на Joomla!:

- Закажу все в профессиональной студии
- Привлеку фрилансеров, потом доделаю за ними
- Дизайн закажу, остальное сделаю сам
- Все сделаю сам, не привыкать

OK Итоги

# Indirizzo № 4 del modello

Organizzare un'assistenza medica moderna, esami medici sistematici ed approfonditi, cure adeguate, attività profilattiche appropriate per la popolazione.

Per organizzare un'assistenza medica moderna alla popolazione della provincia di Ivankov, bisogna creare nell'ospedale di Ivankov una struttura moderna con attrezzature mediche e diagnostiche che permettano di eseguire tutte le attività mediche e di profilassi nei confronti delle malattie provocate da irradiazione.

# Indirizzo № 5 del modello

Tutelare la salute dei liquidatori dell'incidente della centrale nucleare di Chernobyl e delle vittime dell'effetto nucleare. Per elaborare i nuovi metodi moderni di cura e profilassi delle malattie provocate dall'effetto degli elementi radioattivi e la loro attuazione per la riabilitazione dei liquidatori e della popolazione che abita sui territori colpiti più di 20 anni fa, è necessario istituire un Centro di riabilitazione per le vittime della catastrofe di Chernobyl a Kiev. In questo Centro si devono concentrare le esperienze e le conoscenze derivanti dalla riabilitazione delle persone colpite da irradiazione esterna e interna.

# Indirizzo № 6 del modello

Riabilitazione completa dei bambini, residenti nelle zone colpite dall'incidente nucleare di Chernobyl, con disturbi di funzionamento del sistema cardio-vascolare.

# Indirizzo № 7 del modello

Profilassi nei confronti dello sviluppo di patologie del sistema madre-bambino nel territorio della provincia di riferimento del modello.

# Indirizzo № 8 del modello

Elaborazione e sviluppo di tecnologie per ottenere cibo ecologicamente pulito nella provincia di riferimento del modello.



# Indirizzo № 9 del modello

Festival internazionale dell'arte ad Ivankov (Aprile 2011) per il 25° anniversario della catastrofe nucleare di Chernobyl, come manifestazione di solidarietà della comunità internazionale verso la popolazione delle regioni colpite dalla catastrofe di Chernobyl.

# Indirizzo № 10 del modello

**«Chernobyl 25 anni: i radionuclidi incorporati di Cs-137 e la salute delle persone».**

Il Centro analitico e di coordinamento «Ecologia e salute» propone il risultato dell'attività di un gruppo internazionale di scienziati, ovvero un libro con i seguenti temi :

- situazione della salute delle persone che abitano nel territorio colpito dalla catastrofe di Chernobyl e che sono stati, per 25 anni, costantemente in contatto con gli agenti radioattivi;
- specificità dei processi patologici dovuti all'incorporamento dei radionuclidi di Cs-137 negli organi di importanza vitale;
- metodi di difesa anti radioattiva collettiva e individuale;
- fattori che facilitano la dismissal dei radionuclidi dall'organismo umano.

# Letteratura:

- 1.La salute nella Repubblica Belarus/Raccolta di statistica ufficiale.- Minsk, 2006.-275p.
- 2.La salute e la scienza medica in Belarus (Electron, risorsa). Statistica del Ministero della Salute della Repubblica di Belarus.-1 dicembre 2008- Modalità di accesso: <http://stat.med/by>
- 3.Mortalità nella Repubblica di Belarus nel 2004- 2005. Raccolta di statistica ufficiale.- Minsk, 2005./Curatori: Ministero della Salute della Repubblica di Belarus, settore di metodologia ed analisi della statistica medica.- Minsk : US RNMD,2006.-181p.
- 4.Lo stato di salute della popolazione e l'organizzazione dell'assistenza medica nella Repubblica di Belarus. Statistica Ministero della Salute della Repubblica di Belarus.-1 dicembre 2009.- Modalità di accesso: <http://stat.med/by>.
- 5.Repporto collegiale del Ministero della Salute di Belarus. V. Zharko "Sui risultati del funzionamento degli apparati e delle strutture sanitarie nel 2010 ".
- 6.Rapporto del Vice Ministro della Salute R. Cejsnoit "Analisi dello stato della salute dei bambini bielorusi nel 2009".
- 7.Indicatori principali della salute della popolazione e utilizzo delle risorse sanitarie nella regione di Kiev nel 2005/ Centro regionale di Kiev di statistica medica. – vademecum; redattore I.I.Basistuk. - K., 2006. - 158p.
- 8.Indicatori principali della salute della popolazione e utilizzo delle risorse sanitarie nella regione di Kiev nel 2006/ Centro regionale di Kiev di statistica medica. – vademecum; redattore I.I.Basistuk. - K., 2007. - 107p.
- 9.Indicatori principali della salute della popolazione e utilizzo delle risorse sanitarie nella regione di Kiev nel 2007/ Centro regionale di Kiev di statistica medica. – vademecum; redattore O.I.Remennik. - K., 2008. - 110p.
- 10.I materiali collegiali della Gestione Generale di sanità dell'amministrazione statale della regione di Kiev. - vademecum; redattore O.I.Remennik. - K., 2008. - 135p.
- 11.Indicatori principali della salute della popolazione e utilizzo delle risorse sanitarie nella regione di Kiev nel 2008/ Centro regionale di Kiev di statistica medica. Vademecum; redattore O.I.Remennik. – K., 2009, 158p.
- 12.Annuario statistico delle regione di Kiev 2008 / Comitato della statistica statale di Ucraina, Dipartimento generale di statistica della regione di Kiev. – Vademecum; redattore R.I.Kohanchuk. – K., 2009. - 531p.
- 13.Indicatori principali della salute della popolazione ed utilizzo delle risorse sanitarie nella regione di Kiev nel 2009/ Centro regionale di Kiev di statistica medica. -Vademecum; redattore O.I.Remennik. – K., 2010. - 157p.